

Comune di Chivasso

Provincia di Torino

**PIANO DI SICUREZZA
COVID-19
ALLEGATO AI DOCUMENTI DELLA
SICUREZZA DEL CANTIERE**

OGGETTO: PROGETTO DEFINITIVO - ESECUTIVO PER REALIZZAZIONE DI SENTIERI E
PERCORSI NEL PARCO SABIUNE'
COMMITTENTE: Comune di Chivasso.
CANTIERE: Parco Sabiunè , Chivasso (Torino)

Chivasso, 16/06/2022

IL COORDINATORE DELLA SICUREZZA

(Studio F.B. - Arch. P. Delmastro - Arch. G. Guastadini)

per presa visione

IL COMMITTENTE

(R.U.P. - Mascara Ing. Fabio)

Studio F.B. - Arch. P. Delmastro - Arch. G. Guastadini

V.le Cavour, 7
10034 Chivasso (Torino)
Tel.: 011 9114539
E-Mail: studioarchfb@gmail.com

LAVORO

CARATTERISTICHE GENERALI DELL'OPERA:

OGGETTO: **PROGETTO DEFINITIVO - ESECUTIVO PER REALIZZAZIONE DI SENTIERI E PERCORSI NEL PARCO SABIUNE'**

Importo presunto dei Lavori: **261 574,52**

Dati del CANTIERE:

Indirizzo: **Parco Sabiunè , Chivasso (Torino)**

CAP: **10034**

Città: **Chivasso (Torino)**

COMMITTENTI

DATI COMMITTENTE:

Ragione sociale: **Comune di Chivasso**

nella Persona di:

Nome e Cognome: **Ing. Fabio R.U.P. - Mascara**
Indirizzo: **P.zza Gen. Alberto Dalla Chiesa, 5**
Città: **Chivasso (Torino)**

RESPONSABILI

Progettista:

Nome e Cognome: **Studio F.B. - Arch. P. Delmastro - Arch. G. Guastadini**
Indirizzo: **V.le Cavour, 7**
CAP: **10034**
Città: **Chivasso (Torino)**
Telefono / Fax: **011 9114539**
Indirizzo e-mail: **studioarchfb@gmail.com**
Codice Fiscale: **91024580010**
Partita IVA: **1029780016**

Direttore dei Lavori:

Nome e Cognome: **Studio F.B. - Arch. P. Delmastro - Arch. G. Guastadini**
Indirizzo: **V.le Cavour, 7**
CAP: **10034**
Città: **Chivasso (Torino)**
Telefono / Fax: **011 9114539**
Indirizzo e-mail: **studioarchfb@gmail.com**
Codice Fiscale: **91024580010**
Partita IVA: **1029780016**

Responsabile dei Lavori:

Nome e Cognome: **Studio F.B. - Arch. P. Delmastro - Arch. G. Guastadini**
Indirizzo: **V.le Cavour, 7**
CAP: **10034**
Città: **Chivasso (Torino)**
Telefono / Fax: **011 9114539**
Indirizzo e-mail: **studioarchfb@gmail.com**
Codice Fiscale: **91024580010**
Partita IVA: **1029780016**

Coordinatore Sicurezza in fase di progettazione:

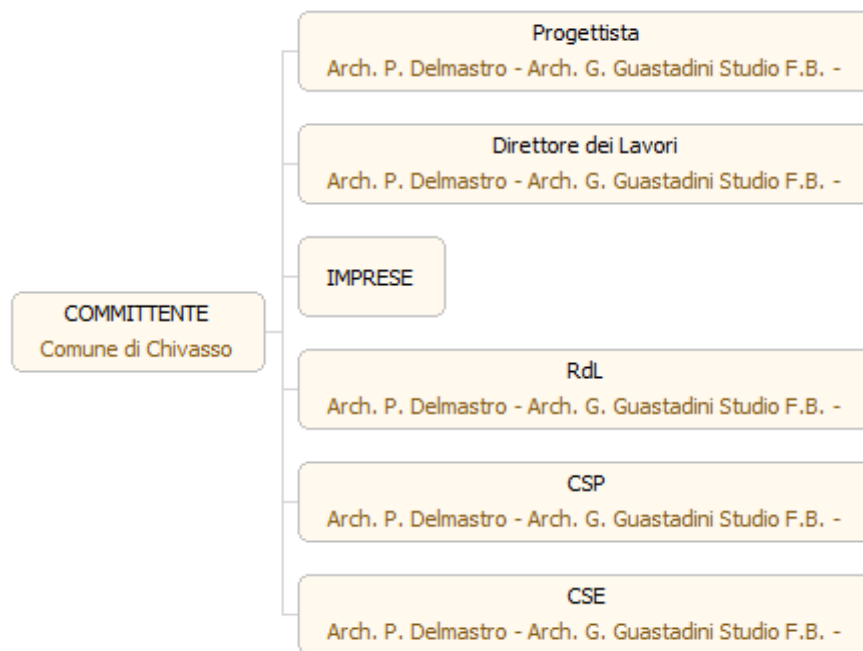
Nome e Cognome: **Studio F.B. - Arch. P. Delmastro - Arch. G. Guastadini**
Indirizzo: **V.le Cavour, 7**
CAP: **10034**
Città: **Chivasso (Torino)**
Telefono / Fax: **011 9114539**
Indirizzo e-mail: **studioarchfb@gmail.com**
Codice Fiscale: **91024580010**
Partita IVA: **1029780016**

Coordinatore Sicurezza in fase di esecuzione:

Nome e Cognome: **Studio F.B. - Arch. P. Delmastro - Arch. G. Guastadini**
Indirizzo: **V.le Cavour, 7**
CAP: **10034**
Città: **Chivasso (Torino)**
Telefono / Fax: **011 9114539**
Indirizzo e-mail: **studioarchfb@gmail.com**
Codice Fiscale: **91024580010**
Partita IVA: **1029780016**

IMPRESE

ORGANIGRAMMA DEL CANTIERE



ANALISI E VALUTAZIONE

Probabilità di esposizione

Il virus è caratterizzato da una elevata contagiosità. Il SARS-CoV-2 è un virus respiratorio che si diffonde principalmente attraverso il contatto con le goccioline del respiro espulse dalle persone infette ad esempio tramite:

- la saliva, tossendo, starnutando o anche solo parlando;
- contatti diretti personali;
- le mani, ad esempio toccando con le mani contaminate bocca, naso o occhi.

Le persone contagiate sono la causa più frequente di diffusione del virus. L'OMS considera non frequente l'infezione da nuovo coronavirus prima che si sviluppino sintomi, seppure sono numerose le osservazioni di trasmissione del contagio avvenuti nei due giorni precedenti la comparsa di sintomi.

Il periodo di incubazione varia tra 2 e 12 giorni; 14 giorni rappresentano il limite massimo di precauzione.

Nei luoghi di lavoro, non sanitari, la probabilità di contagio, in presenza di persone contagiate, aumenta con i contatti tra i lavoratori che sono fortemente correlati a parametri di prossimità e aggregazione associati all'organizzazione dei luoghi e delle attività lavorative (ambienti, organizzazione, mansioni e modalità di lavoro, ecc.).

Danno

L'infezione da SARS-CoV-2 può causare sintomi lievi come rinite (raffreddore), faringite (mal di gola), tosse e febbre, oppure sintomi più severi quali polmonite, sindrome respiratoria acuta grave (ARDS), insufficienza renale, fino al decesso. Di comune riscontro è la presenza di anosmia (diminuzione/perdita dell'olfatto) e ageusia (diminuzione/perdita del gusto), che sembrano caratterizzare molti quadri clinici.

Classe di rischio

Nel "Documento tecnico sulla possibile rimodulazione delle misure di contenimento del contagio da SARS-CoV-2 nei luoghi di lavoro e strategie di prevenzione" l'INAIL individua per il settore delle costruzioni una classe di rischio BASSO e per gli operai edili una classe di rischio MEDIO-BASSO.

Misure di prevenzione, protezione ed organizzazione

In considerazione degli elementi di rischio individuati, nel presente documento si descrivono le misure di prevenzione, protezione ed organizzazione, messe in atto al fine di garantire un adeguato livello di protezione per il personale impegnato in cantiere sulla base di quanto contenuto nel:

- "Protocollo condiviso di regolamentazione per il contenimento della diffusione del COVID-19 nei cantieri" del 24 aprile 2020, allegato, in ultimo, al DPCM 2 marzo 2021;
- "Protocollo condiviso di aggiornamento delle misure per il contrasto e il contenimento della diffusione del virus SARS-CoV-2/COVID-19 negli ambienti di lavoro" del 6 aprile 2021, allegato all'Ord. Min. Salute del 21 maggio 2021;
- D.L. 21 settembre 2021, n. 127, "Misure urgenti per assicurare lo svolgimento in sicurezza del lavoro pubblico e privato mediante l'estensione dell'ambito applicativo della certificazione verde COVID-19 e il rafforzamento del sistema di screening";
- D.L. 8 ottobre 2021, n. 139, "Disposizioni urgenti per l'accesso alle attività culturali, sportive e ricreative, nonché per l'organizzazione di pubbliche amministrazioni e in materia di protezione dei dati personali";
- DPCM 12 ottobre 2021 "Modifiche al decreto del Presidente del Consiglio dei ministri 17 giugno 2021, recante: «Disposizioni attuative dell'articolo 9, comma 10, del decreto-legge 22 aprile 2021, n. 52, recante "Misure urgenti per la graduale ripresa delle attività economiche e sociali nel rispetto delle esigenze di contenimento della diffusione dell'epidemia da COVID-19".

ALBERO RIASSUNTIVO DELLE PRESCRIZIONI

PIANO DI SICUREZZA COVID-19

- **COORDINAMENTO GENERALE**
 - Organizzazione del lavoro
 - Modalità d'ingresso dei lavoratori in cantiere
 - Controllo della certificazione verde COVID-19
 - Controllo della temperatura corporea obbligatorio
 - Modalità d'accesso dei fornitori esterni
 - Pulizia giornaliera e sanificazione periodica
 - Gestione di una persona sintomatica
 - Caso di persona positiva a COVID-19
 - Sorveglianza sanitaria
 - Informazione e formazione
 - Tecnologie per controllo
- **ORGANIZZAZIONE DI CANTIERE**
 - Accessi
 - Servizi igienici
 - Mezzi d'opera
 - Accesso dei mezzi di fornitura dei materiali
 - Zone di carico e scarico
- **LAVORAZIONI**
 - Lavoratori
 - Macchine e operatori

PRESCRIZIONI COVID-19

COORDINAMENTO GENERALE

Lista delle **PRESCRIZIONI** previste:

Organizzazione del lavoro
Modalità d'ingresso dei lavoratori in cantiere
Controllo della certificazione verde COVID-19
Controllo della temperatura corporea obbligatorio
Modalità d'accesso dei fornitori esterni
Pulizia giornaliera e sanificazione periodica
Gestione di una persona sintomatica
Caso di persona positiva a COVID-19
Sorveglianza sanitaria
Informazione e formazione
Tecnologie per controllo

Organizzazione del lavoro

Avendo a riferimento quanto previsto dai CCNL e favorendo così le intese con le rappresentanze sindacali aziendali, o territoriali di categoria, si sono disposte la riorganizzazione del cantiere e del cronoprogramma delle lavorazioni anche attraverso la turnazione dei lavoratori con l'obiettivo di diminuire i contatti, di creare gruppi autonomi, distinti e riconoscibili e di consentire una diversa articolazione degli orari del cantiere sia per quanto attiene all'apertura, alla sosta e all'uscita.

Gruppi di lavoro - E' assicurato un piano di turnazione dei dipendenti dedicati alla produzione, In ogni turno di lavoro i lavoratori sono organizzati in squadre in modo tale da diminuire al massimo i contatti e di creare gruppi autonomi, distinti e riconoscibili. Tali gruppi consentono di evitare l'interscambio di personale tra le squadre. Il distanziamento degli operai in una squadra è attuato tramite la riorganizzazione delle mansioni in termini di compiti elementari compatibilmente con le attrezzature necessarie alla lavorazione.

Orari di lavoro differenziati - L'articolazione del lavoro è ridefinita con orari differenziati che favoriscano il distanziamento sociale riducendo il numero di presenze in contemporanea nel luogo di lavoro e prevenendo assembramenti all'entrata e all'uscita con flessibilità di orari.

Uso del lavoro agile - Negli uffici sono attuate al massimo le modalità di lavoro agile per le attività di supporto al cantiere che possono essere svolte dal proprio domicilio o in modalità a distanza.

Svolgimento delle lavorazioni in tempi successivi - Sono sospese quelle lavorazioni che possono essere svolte attraverso una riorganizzazione delle fasi eseguite in tempi successivi senza compromettere le opere realizzate.

Modalità d'ingresso dei lavoratori in cantiere

Informazione ai lavoratori e a chiunque entri in cantiere - Anche con l'ausilio dell'Ente Unificato Bilaterale formazione/sicurezza delle costruzioni, quindi attraverso le modalità più idonee ed efficaci, sono informati tutti i lavoratori e chiunque entri nel cantiere circa le disposizioni delle Autorità, consegnando e/o affiggendo all'ingresso del cantiere e nei luoghi maggiormente frequentati appositi cartelli visibili che segnalino le corrette modalità di comportamento. In particolare le informazioni riguardano:

- Il controllo della certificazione verde COVID-19 secondo le disposizioni previste;
- Il controllo della temperatura corporea secondo le disposizioni previste;
- la consapevolezza e l'accettazione del fatto di non poter fare ingresso o di poter permanere in cantiere e di doverlo dichiarare tempestivamente laddove, anche successivamente all'ingresso, sussistano le condizioni di pericolo (sintomi di influenza, temperatura, provenienza da zone a rischio o contatto con persone positive al virus nei 14 giorni precedenti, etc.) in cui i provvedimenti dell'Autorità impongono di informare il medico di famiglia e l'Autorità sanitaria e di rimanere al proprio domicilio;
- l'impegno a rispettare tutte le disposizioni delle Autorità e del datore di lavoro nel fare accesso in cantiere (in particolare: mantenere la distanza di sicurezza, utilizzare gli strumenti di protezione individuale messi a disposizione durante le lavorazioni che non consentano di rispettare la distanza interpersonale di un metro e tenere comportamenti corretti sul piano dell'igiene);
- l'impegno a informare tempestivamente e responsabilmente il datore di lavoro della presenza di qualsiasi sintomo influenzale durante l'espletamento della prestazione lavorativa, avendo cura di rimanere ad adeguata distanza dalle persone presenti;

- l'obbligo del datore di lavoro di informare preventivamente il personale, e chi intende fare ingresso nel cantiere, della preclusione dell'accesso a chi, negli ultimi 14 giorni, abbia avuto contatti con soggetti risultati positivi al COVID-19 o provenga da zone a rischio secondo le indicazioni dell'OMS.

Controllo della certificazione verde COVID-19

Il lavoratore, prima dell'accesso in cantiere deve munirsi di certificazione verde COVID-19 ed esibirla, su richiesta. Tale obbligo decade per i lavoratori esentati dalla campagna vaccinale, che posseggano ed esibiscano idonea certificazione medica.

Controllo della temperatura corporea obbligatorio

Il personale, prima dell'accesso al cantiere dovrà essere sottoposto al controllo della temperatura corporea. Se tale temperatura risulterà superiore ai 37,5°C, non sarà consentito l'accesso al cantiere. Le persone in tale condizione saranno momentaneamente isolate e fornite di mascherine, non dovranno recarsi al Pronto Soccorso e/o nelle infermerie di sede, ma dovranno contattare nel più breve tempo possibile il proprio medico curante e seguire le sue indicazioni o, comunque, l'autorità sanitaria.

Modalità d'accesso dei fornitori esterni

L'autorizzazione all'accesso del mezzo in cantiere è consentita con l'applicazione delle procedure di ingresso, transito e uscita, che prevedono percorsi e tempistiche per ridurre le occasioni di contatto con il personale presente nel cantiere.

Controllo della certificazione verde COVID-19 per il trasportatore - Il trasportatore, prima dell'accesso in cantiere deve munirsi di certificazione verde COVID-19 ed esibirla, su richiesta. Tale obbligo decade per il trasportatore, esentato dalla campagna vaccinale, dimostrabile con l'esibizione di idonea certificazione medica.

Informazione - All'accesso in cantiere si richiedono e impartiscono le necessarie informazioni al trasportatore sulle misure per il contrasto e il contenimento della diffusione del virus COVID-19 nel cantiere ed in particolare:

- si richiede al trasportatore la conferma di aver ricevuto dal proprio datore di lavoro le informazioni sulle disposizioni delle Autorità per il contenimento della diffusione del COVID-19;
- si informa il trasportatore della preclusione dell'accesso se negli ultimi 14 giorni ha avuto contatti con soggetti risultati positivi al COVID-19 o proviene da zone a rischio secondo le indicazioni dell'OMS;
- si richiede al trasportatore di rimanere a bordo del proprio mezzo, di non accedere agli uffici di cantiere e di attenersi alla rigorosa distanza di un metro dalle altre persone presenti nelle necessarie attività di approntamento delle attività di carico e scarico e qualora ciò non sia possibile indossare la mascherina;
- si informa il trasportatore sui percorsi e le zone di scarico dei materiali individuate nel cantiere al fine di ridurre le occasioni di contatto con il personale del cantiere, sulla disponibilità e collocazione in cantiere di servizi igienici dedicati e sul divieto di utilizzo di quelli del personale di cantiere.

Il trasportatore è informato delle suddette indicazioni, attraverso le modalità più idonee ed efficaci a mantenere il distanziamento, consegnando al trasportatore e affiggendo all'accesso del cantiere appositi depliant informativi.

Pulizia giornaliera e sanificazione periodica

Periodicità della sanificazione - La periodicità della sanificazione è stabilita in relazione alle caratteristiche ed agli utilizzi dei locali e mezzi di trasporto, previa consultazione del medico competente aziendale e del Responsabile di servizio di prevenzione e protezione, dei Rappresentanti dei lavoratori per la sicurezza (RLS o RSLT territorialmente competente).

Imprese addette alla pulizia e sanificazione - Per le operazioni di pulizia e sanificazione sono definiti i protocolli di intervento specifici in comune accordo con i Rappresentanti dei lavoratori per la sicurezza (RLS o RSLT territorialmente competente).

Dispositivi per operatori addetti alla pulizia e sanificazione - Gli operatori che eseguono i lavori di pulizia e sanificazione sono dotati di tutti gli indumenti e i dispositivi di protezione individuale.

Prodotti per la sanificazione - Le azioni di sanificazione sono eseguite utilizzando prodotti aventi le caratteristiche indicate nella circolare n 5443 del 22 febbraio 2020 del Ministero della Salute.

Gestione di una persona sintomatica

Isolamento persona sintomatica presente in cantiere - Nel caso in cui una persona presente in cantiere sviluppi febbre con temperatura superiore ai 37,5°C e sintomi di infezione respiratoria quali la tosse, lo deve dichiarare immediatamente al datore di lavoro o al direttore di cantiere che dovrà procedere al suo isolamento in base alle disposizioni dell'autorità sanitaria e del coordinatore per l'esecuzione dei lavori ove nominato ai sensi del Decreto legislativo 9 aprile 2008, n. 81 e procedere immediatamente ad avvertire le autorità sanitarie competenti e i numeri di emergenza per il COVID-19 forniti dalla Regione o dal Ministero della Salute.

Allontanamento dei possibili contatti stretti dal cantiere - Si chiede agli eventuali possibili contatti stretti (es. colleghi squadra, colleghi di ufficio) di lasciare cautelativamente il cantiere.

Caso di persona positiva a COVID-19

In caso un lavoratore che opera in cantiere risultasse positivo al tampone COVID-19 le principali attività necessarie sono di seguito riportate.

Definizione dei contatti stretti - Il datore di lavoro collabora con le Autorità sanitarie per l'individuazione degli eventuali "contatti stretti" di una persona presente in cantiere che sia stata riscontrata positiva al tampone COVID-19. Ciò al fine di permettere alle autorità di applicare le necessarie e opportune misure di quarantena. Nel periodo dell'indagine, il datore di lavoro potrà chiedere agli eventuali possibili contatti stretti di lasciare cautelativamente il cantiere secondo le indicazioni dell'Autorità sanitaria. Il coordinatore della sicurezza, i datori di lavoro delle imprese e i responsabili di cantiere forniscono tutte le informazioni necessarie al datore di lavoro, del lavoratore riscontrata positiva al tampone COVID-19, che collabora con le Autorità sanitarie. Il coordinatore della sicurezza sentiti il committente, il responsabile dei lavori, le imprese con i rispettivi rappresentanti dei lavoratori per la sicurezza e il medico competente valutano la prosecuzione dei lavori nel periodo di indagine.

Lavori in appalto - In caso di lavoratori dipendenti da aziende terze che operano nello stesso sito produttivo (es. altre imprese, manutentori, fornitori, addetti alle pulizie o vigilanza) che risultassero positivi al tampone COVID-19, l'appaltatore informa immediatamente il datore lavoro dell'impresa committente ed entrambi dovranno collaborare con l'autorità sanitaria fornendo elementi utili all'individuazione di eventuali contatti stretti.

Pulizia e sanificazione - I lavori non possono riprendere prima della pulizia e sanificazione degli ambienti di lavoro secondo le disposizioni della circolare n. 5443 del 22 febbraio 2020 del Ministero della Salute nonché alla loro ventilazione.

Procedura di reintegro - Per il reintegro progressivo di lavoratori dopo l'infezione da COVID-19, il medico competente, previa presentazione di certificazione di avvenuta negativizzazione del tampone secondo le modalità previste e rilasciata dal dipartimento di prevenzione territoriale di competenza, effettua la visita medica precedente alla ripresa del lavoro, a seguito di assenza per motivi di salute di durata superiore ai sessanta giorni continuativi, al fine di verificare l'idoneità alla mansione". (D.Lgs 81/08 e s.m.i, art. 41, c. 2 lett. e-ter), anche per valutare profili specifici di rischiosità e comunque indipendentemente dalla durata dell'assenza per malattia.

Sorveglianza sanitaria

Proseguimento della sorveglianza sanitaria - La sorveglianza sanitaria prosegue rispettando le misure igieniche contenute nelle indicazioni del Ministero della Salute. Sono privilegiate, in questo periodo, le visite preventive, le visite a richiesta e le visite da rientro da malattia. La sorveglianza sanitaria periodica non è interrotta, perché rappresenta una ulteriore misura di prevenzione di carattere generale: sia perché può intercettare possibili casi e sintomi sospetti del contagio, sia per l'informazione e la formazione che il medico competente può fornire ai lavoratori per evitare la diffusione del contagio. La sorveglianza sanitaria pone particolare attenzione ai soggetti fragili anche in relazione all'età.

Coinvolgimento delle strutture territoriali pubbliche - Nella sorveglianza sanitaria possono essere coinvolte le strutture territoriali pubbliche (ad esempio, servizi prevenzionali territoriali, Inail, ecc.) che possano effettuare le visite mirate a individuare particolari fragilità.

Richiesta di visite mediche per individuare fragilità - I lavoratori che ritengano di rientrare, per condizioni patologiche, nella condizione di 'lavoratori fragili', possono richiedere una visita medica

Informazione e formazione

Deroga al mancato aggiornamento della formazione - Il mancato completamento dell'aggiornamento della formazione professionale e/o abilitante entro i termini previsti per tutti i ruoli/funzioni aziendali in materia di salute e sicurezza nei luoghi di lavoro, dovuto all'emergenza in corso e quindi per causa di forza maggiore, non comporta l'impossibilità a continuare lo svolgimento dello specifico ruolo/funzione (a titolo esemplificativo: l'addetto all'emergenza, sia antincendio, sia primo soccorso, può continuare ad intervenire in caso di necessità; il carrellista può continuare ad operare come carrellista).

Tecnologie per controllo

Laddove il controllo diretto della corretta implementazione delle procedure e prassi per il contenimento del rischio di trasmissione del contagio potrebbe nell'attuazione rilevarsi contrario alle procedure e prassi stesse si adottano sistemi di sorveglianza in remoto attraverso tecnologie, eventualmente utili anche a tracciare le tipologie di contatto intercorse tra le persone, se necessario. In questo caso il monitoraggio è effettuato con metodi non invasivi, nella piena consapevolezza delle persone monitorate.

ORGANIZZAZIONE DI CANTIERE

Lista delle PRESCRIZIONI previste:

Accessi
Servizi igienici
Mezzi d'opera
Accesso dei mezzi di fornitura dei materiali
Zone di carico e scarico

Accessi

Gestione degli spazi - Per evitare il più possibile i contatti i varchi pedonali degli accessi al cantiere, alle zone di lavoro e a quelle comuni sono contingentati utilizzando opportuna segnaletica, hanno, se possibile, una via di entrata e una di uscita delle persone, aree cuscinetto ove non devono sostare le persone e delimitazioni fisiche (ad esempio, catene, nastri, transenne fisse o estendibili).

Informazione - Agli accessi sono affissi appositi deplianti informativi e segnaletica circa le disposizioni delle Autorità e le regole adottate in cantiere per il contenimento della diffusione del COVID-19. E' predisposta opportuna modulistica raccolta firme per avvenuta ricezione e presa visione del materiale informativo.

Misure igieniche - In prossimità degli accessi di cantiere e delle zone di lavoro e quelle comuni sono collocati dispenser con detergenti per le mani indicando le corrette modalità di frizione.

SEGNALETICA:

<p>PIANO ANTI-CONTAGIO COVID-19</p>  <p>VIETATO L'ACCESSO A PERSONE CON SINTOMI SIMIL-INFLUENZALI</p> <p>Vietato l'accesso a persone con sintomi simil-influenzali</p>	<p>PIANO ANTI-CONTAGIO COVID-19</p>  <p>EVITARE IL CONTATTO</p> <p>Evitare il contatto</p>	<p>PIANO ANTI-CONTAGIO COVID-19</p>  <p>RESTARE A CASA SE MALATI</p> <p>Restare a casa se malati</p>	<p>PIANO ANTI-CONTAGIO COVID-19</p>  <p>DISTANZIARSI DI ALMENO UN METRO</p> <p>Distanziarsi di almeno un metro</p>
<p>PIANO ANTI-CONTAGIO COVID-19</p>   <p>DISINFETTARSI LE MANI</p> <p>Disinfettarsi le mani</p>			

Servizi igienici

Gestione degli spazi - Il numero di servizi igienici dedicati ai lavoratori e il numero di quelli dedicati ai fornitori, trasportatori, visitatori e altro personale esterno garantiscono all'interno e nelle aree interessate un tempo ridotto di sosta e il mantenimento della distanza di sicurezza di un metro tra le persone che li occupano. E' fatto divieto al personale esterno al cantiere l'uso dei servizi igienici dedicati ai lavoratori.

Misure igieniche e di sanificazione degli ambienti - Nei servizi igienici e/o nelle aree interessate sono collocati dispenser con detergenti per le mani indicando le corrette modalità di frizione. Nei servizi igienici è prevista una

ventilazione continua, in caso di ventilazione forzata si esclude il ricircolo, è assicurata e verificata la pulizia giornaliera e la sanificazione periodica dei locali.

SEGNALETICA:

<p>PIANO ANTI-CONTAGIO COVID-19</p>  <p>DISTANZIARSI DI ALMENO UN METRO</p> <p>Distanziarsi di almeno un metro</p>	<p>PIANO ANTI-CONTAGIO COVID-19</p>  <p>STARNUTIRE NELLA PIEGA DEL GOMITO</p> <p>Tossire o starnutire nella piega del gomito</p>	<p>PIANO ANTI-CONTAGIO COVID-19</p>  <p>LAVARSI SPESSO LE MANI</p> <p>Lavarsi spesso le mani</p>	<p>PIANO ANTI-CONTAGIO COVID-19</p>  <p>PULIRE ADEGUATAMENTE LE MANI</p> <p>Pulire adeguatamente le mani</p>
--	--	---	--

Mezzi d'opera

Gestione degli spazi - E' vietata la presenza di più lavoratori nelle cabine di guida e pilotaggio dei mezzi d'opera.

Dispositivi di protezione individuale - Qualora è necessaria la presenza di più lavoratori nelle cabine di guida e non siano possibili altre soluzioni organizzative sono usate le mascherine e altri dispositivi di protezione (guanti, occhiali, tute, cuffie, ecc...) conformi alle disposizioni delle autorità scientifiche e sanitarie.

Misure igieniche e di sanificazione degli ambienti - E' assicurata la pulizia giornaliera e la sanificazione periodica dei mezzi d'opera con le relative cabine di guida o di pilotaggio. Sono messi a disposizione dei lavoratori idonei mezzi detergenti per le mani, I lavoratori incaricati igienizzano le mani prima e dopo le manovre.

SEGNALETICA:

<p>PIANO ANTI-CONTAGIO COVID-19</p>  <p>DISINFETTARSI LE MANI</p> <p>Disinfettarsi le mani</p>	<p>PIANO ANTI-CONTAGIO COVID-19</p>  <p>INDOSSARE LA MASCHERINA</p> <p>Indossare la mascherina</p>		
--	--	--	--

Accesso dei mezzi di fornitura dei materiali

Informazione - Agli accessi sono affissi appositi deplianti informativi e segnaletica circa le disposizioni delle Autorità e le regole adottate in cantiere per il contenimento della diffusione del COVID-19 e le procedure a cui devono attenersi i trasportatori per l'accesso. E' predisposta opportuna modulistica raccolta firme per avvenuta ricezione e presa visione del materiale informativo.

SEGNALETICA:

<p>PIANO ANTI-CONTAGIO COVID-19</p>  <p>VIETATO L'ACCESSO A PERSONE CON SINTOMI SIMIL-INFLUENZALI</p> <p>Vietato l'accesso a persone con sintomi simil-influenzali</p>	<p>PIANO ANTI-CONTAGIO COVID-19</p>  <p>EVITARE IL CONTATTO</p> <p>Evitare il contatto</p>	<p>PIANO ANTI-CONTAGIO COVID-19</p>  <p>RESTARE A CASA SE MALATI</p> <p>Restare a casa se malati</p>	<p>PIANO ANTI-CONTAGIO COVID-19</p>  <p>DISTANZIARSI DI ALMENO UN METRO</p> <p>Distanziarsi di almeno un metro</p>
<p>PIANO ANTI-CONTAGIO COVID-19 </p>  <p>DISINFETTARSI LE MANI</p> <p>Disinfettarsi le mani</p>			

Zone di carico e scarico

Gestione degli spazi - Le zone di carico e scarico delle merci sono posizionate nelle aree periferiche del cantiere e in prossimità degli accessi carrabili al fine di ridurre le occasioni di contatto di fornitori esterni al cantiere con il personale interno.

SEGNALETICA:

<p>PIANO ANTI-CONTAGIO COVID-19</p>  <p>DISTANZIARSI DI ALMENO UN METRO</p> <p>Distanziarsi di almeno un metro</p>	<p>PIANO ANTI-CONTAGIO COVID-19 </p>  <p>INDOSSARE LA MASCHERINA</p> <p>Indossare la mascherina</p>		
--	--	--	--

LAVORAZIONI

Lista delle PRESCRIZIONI previste:

Lavoratori
Macchine e operatori

Lavoratori

Dispositivi di protezione individuale - Qualora la lavorazione da eseguire imponga di lavorare a distanza interpersonale minore di un metro e non siano possibili altre soluzioni organizzative sono usate le mascherine e altri dispositivi di protezione (guanti, occhiali, tute, cuffie, ecc...) conformi alle disposizioni delle autorità scientifiche e sanitarie.

Misure igieniche e di sanificazione degli ambienti - I lavoratori adottano le precauzioni igieniche, in particolare eseguono frequentemente e minuziosamente il lavaggio delle mani, anche durante l'esecuzione delle lavorazioni. E' verificata la corretta pulizia degli strumenti individuali di lavoro impedendone l'uso promiscuo, fornendo anche specifico detergente e rendendolo disponibile in cantiere sia prima che durante che al termine della prestazione di lavoro. Sono messi a disposizione dei lavoratori idonei mezzi detergenti per le mani.

Informazione e formazione - Ai lavoratori è fornita una informazione adeguata sulla base delle mansioni e dei contesti lavorativi, con particolare riferimento al complesso delle misure adottate cui il personale deve attenersi in particolare sul corretto utilizzo dei DPI per contribuire a prevenire ogni possibile forma di diffusione di contagio.

Macchine e operatori

Gestione degli spazi di lavoro - E' vietata la presenza di più lavoratori nelle cabine di guida e pilotaggio dei mezzi d'opera.

Dispositivi di protezione individuale - Qualora è necessaria la presenza di più lavoratori nelle cabine di guida e non siano possibili altre soluzioni organizzative sono usate le mascherine e altri dispositivi di protezione (guanti, occhiali, tute, cuffie, ecc...) conformi alle disposizioni delle autorità scientifiche e sanitarie.

Misure igieniche e di sanificazione degli ambienti - E' assicurata la pulizia giornaliera e la sanificazione periodica delle macchine con le relative cabine di guida o di pilotaggio. Sono messi a disposizione idonei mezzi detergenti per le mani, I lavoratori incaricati igienizzano le mani prima e dopo le manovre.

SEGNALETICA:

<p>PIANO ANTI-CONTAGIO COVID-19 </p>  <p>DISINFETTARSI LE MANI</p> <p>Disinfettarsi le mani</p>	<p>PIANO ANTI-CONTAGIO COVID-19 </p>  <p>INDOSSARE LA MASCHERINA</p> <p>Indossare la mascherina</p>		
--	--	--	--

ELENCO DEI SEGNALI

Vietato l'accesso a persone con sintomi simil-influenzali

PIANO ANTI-CONTAGIO COVID-19



**VIETATO L'ACCESSO
A PERSONE CON SINTOMI
SIMIL-INFLUENZALI**

Evitare il contatto

PIANO ANTI-CONTAGIO COVID-19



**EVITARE IL
CONTATTO**

Restare a casa se malati

PIANO ANTI-CONTAGIO COVID-19



**RESTARE A CASA
SE MALATI**

Distanziarsi di almeno un metro

PIANO ANTI-CONTAGIO COVID-19



**DISTANZIARSI DI
ALMENO UN METRO**



**DISINFETTARSI
LE MANI**

Tossire o starnutire nella piega del gomito

PIANO ANTI-CONTAGIO COVID-19



STARNUTIRE NELLA PIEGA DEL GOMITO

Lavarsi spesso le mani

PIANO ANTI-CONTAGIO COVID-19



**LAVARSI SPESSO
LE MANI**

Pulire adeguatamente le mani

PIANO ANTI-CONTAGIO COVID-19



**PULIRE ADEGUATAMENTE
LE MANI**

Indossare la mascherina

PIANO ANTI-CONTAGIO COVID-19



**INDOSSARE LA
MASCHERINA**

CONCLUSIONI GENERALI

Il presente piano regola e fornisce le misure operative finalizzate a contrastare il possibile contagio SARS-CoV-2 nel cantiere. Il piano integra e aggiorna il piano della sicurezza già presente in cantiere.

INDICE

Lavoro	pag.	2
Committenti	pag.	3
Responsabili	pag.	4
Imprese	pag.	5
Analisi e valutazione	pag.	7
Albero riassuntivo delle prescrizioni	pag.	8
Prescrizioni covid-19	pag.	9
• Coordinamento generale	pag.	9
• Organizzazione del lavoro	pag.	9
• Modalità d'ingresso dei lavoratori in cantiere	pag.	9
• Controllo della certificazione verde covid-19	pag.	10
• Controllo della temperatura corporea obbligatorio	pag.	10
• Modalità d'accesso dei fornitori esterni	pag.	10
• Pulizia giornaliera e sanificazione periodica	pag.	10
• Gestione di una persona sintomatica	pag.	10
• Caso di persona positiva a covid-19	pag.	11
• Sorveglianza sanitaria	pag.	11
• Informazione e formazione	pag.	11
• Tecnologie per controllo	pag.	11
• Organizzazione di cantiere	pag.	12
• Accessi	pag.	12
• Servizi igienici	pag.	12
• Mezzi d'opera	pag.	13
• Accesso dei mezzi di fornitura dei materiali	pag.	13
• Zone di carico e scarico	pag.	14
• Lavorazioni	pag.	15
• Lavoratori	pag.	15
• Macchine e operatori	pag.	15
Elenco dei segnali	pag.	16
Conclusioni generali	pag.	25

Chivasso, 09/03/2022

Firma
